

Zestaw nr	Nazwisko i imię	Podpis uczestnika	Pieczęć szkoły

**Ocena Komisji Szkolnej**

Rodzaj pytania	Pytanie opisowe (0–25 pkt)	Zadanie z podstaw ekonomii (0–15 pkt)	Pytania testowe (0–60 pkt)	Razem
Ocena				



■ ■ ■ **XXXI OLIMPIADA WIEDZY EKONOMICZNEJ** ■ ■ ■

**Rok szkolny 2017/2018**  
**Zawody I stopnia (szkolne)**

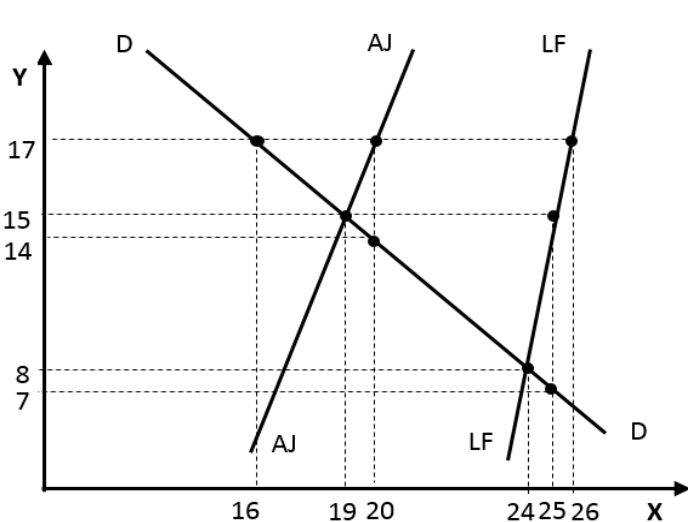
**I. Pytanie opisowe o charakterze ogólnym (0–25 pkt)** – wybierz **JEDEN** z dwóch podanych poniżej tematów

**Temat 1:** Przyczyny i konsekwencje migracji zagranicznych wśród młodzieży.

**Temat 2:** Wpływ wahań cyklu koniunkturalnego na sytuację na rynku pracy w Polsce.

**II. Zadanie z podstaw ekonomii (0–15 pkt)**

Na wykresie poniżej przedstawiono krzywą obrazującą popyt na pracę (*D*), gotowość podjęcia pracy według określonych stawek płac (*AJ*) oraz zasób siły roboczej (*LF*).



Y – płaca realna na godzinę (zł)

X – liczba pracowników (mln)

a) Na podstawie wykresu określ dla punktu równowagi na rynku pracy wysokość płacy i wielkość zatrudnienia. (2 pkt)

b) Oblicz wielkość bezrobocia naturalnego w stanie równowagi (2 pkt) i wyjaśnij, jakie są powody jego występowania. (2 pkt)

Państwo zdecydowało się wprowadzić płacę minimalną na poziomie 17 zł za jednostkę pracy za godzinę.

c) Ile w takiej sytuacji wyniesie wielkość popytu na pracę. (2 pkt)

d) Oszacuj wielkość bezrobocia łącznego istniejącego w sytuacji wprowadzonej płacy minimalnej. (2 pkt)

e) Wskaż dwie przyczyny, które prowadzą do przesunięcia krzywej popytu na pracę (*D*). (2 pkt)

f) Przedstaw schematycznie na wykresie (2 pkt) i krótko uzasadnij, jakie konsekwencje dla rynku pracy będzie miało podniesienie wysokości zasiłków dla bezrobotnych. (1 pkt)

**III. Pytania testowe** – w każdym pytaniu zaznacz **[X]** przy prawidłowej odpowiedzi. Za każdą prawidłową odpowiedź na pytanie testowe otrzymujesz 2 pkt. Każda zmiana odpowiedzi w pytaniach testowych traktowana jest jako odpowiedź błędna. Odpowiedzi zaznaczone ołówkiem nie są punktowane. (0–60 pkt)

1. Realizowaną obecnie przez Narodowy Bank Polski strategią polityki pieniężnej jest:

- strategia kontroli podaży pieniądza
- strategia kontroli stóp procentowych
- strategia bezpośredniego celu inflacyjnego
- strategia kursu walutowego

2. Jednym z twórców teoretycznych podstaw koncepcji banku centralnego jako pożyczkodawcy ostatecznej instancji jest:

- W. Bagehot
- M. Friedman
- J.M. Keynes
- F. von Hayek

3. W swojej współczesnej formule płaca minimalna po raz pierwszy została wprowadzona w:

- Wielkiej Brytanii
- USA
- Nowej Zelandii
- Francji

4. Elementem którego z filarów systemu emerytalnego w Polsce są Indywidualne Konta Zabezpieczenia Emerytalnego:

- I filara
- II filara
- III filara
- IV filara

5. W ramach procesu sekurytyzacji powstają:

- warranty
- bony skarbowe
- swapy na zwłokę w spłacie kredytu (*credit default swaps*)
- zabezpieczone skrypty dłużne (*collateralized debt obligations*)

6. Źródłem bezrobocia przymusowego według J.M. Keynesa jest:

- występowanie deficytu bliźniaczego
- deprecjacja waluty krajowej
- nadmiar podaży pieniądza w gospodarce
- niedostateczna wielkość efektywnego popytu na towary w gospodarce

7. Właściciel fabryki butów chce zmniejszyć nakład pracy o 7 roboczogodzin, nie zmieniając przy tym wielkości produkcji. O ile maszynogodzin musi zwiększyć się nakład kapitału, jeżeli obecnie wynosi on 10 maszynogodzin, a wartość bezwzględna krańcowej stopy substytucji technicznej zastąpienia kapitału pracą jest równa 2:

- 2
- 3,5
- 4
- 14

8. Dobra Giffena to:

- wszystkie dobra podrzędne
- dobra, w przypadku których efekt dochodowy przeważa nad efektem substytucyjnym
- dobra, w przypadku których krzywa popytu jest nachylona ujemnie
- dobra, w przypadku których wzrost ceny nie ma wpływu na wielkość popytu

9. Przedsiębiorstwa A i B różnią się wyłącznie wysokością kosztów stałych, przy czym są one wyższe w przedsiębiorstwie B. Oznacza to, że:

- minimalna skala efektywna produkcji przyjmuje wartość większą w przedsiębiorstwie A
- krzywe kosztu krańcowego w obu przedsiębiorstwach są identyczne
- nachylenie krzywej przeciętnego kosztu zmiennego w przedsiębiorstwie A jest mniejsze niż w przedsiębiorstwie B
- nachylenie krzywej przeciętnego kosztu zmiennego w przedsiębiorstwie A jest większe niż w przedsiębiorstwie B

10. Krzywa popytu na energooszczędne żarówki opisana jest równaniem  $q = -p + 20$ , a krzywa podaży  $q = 2p - 1$ . Decyzją rządu producenci otrzymają dotacje do produkowanych żarówek energooszczędnych. W efekcie jej wprowadzenia:

- krzywa popytu ulegnie przesunięciu w prawo
- krzywa popytu ulegnie przesunięciu w lewo
- nowa cena równowagi będzie niższa od początkowej dokładnie o wartość całej dotacji
- nowa ilość w punkcie równowagi będzie większa od początkowej

11. Przykładem kartelu jest:

- NAFTA
- OPEC
- WTO
- IMF

12. Cechą charakterystyczną konkurencji monopolistycznej jest występowanie:

- wysokich barier wejścia na rynek
- zróżnicowanych produktów
- tylko jednego producenta
- wyłącznie konkurencji cenowej

13. Merkantylizm wskazywał na konieczność:

- wspomaganie przez państwo eksportu surowców
- osiągnięcia i utrwalenia dodatniego bilansu handlowego poprzez wspieranie eksportu przez państwo
- ograniczenia roli państwa do strażnika prawa
- ograniczania przez państwo eksportu wyrobów przemysłowych, zwłaszcza o wysokim stopniu przetworzenia

14. W równaniu wymiany Fishera (równanie ilościowe) jako zmienna występuje:

- stopa bezrobocia (wg BAEL)
- stopa procentowa banku centralnego
- szybkość obiegu pieniądza
- PKB *per capita*

15. Dwa przedsiębiorstwa P i G będące jedynymi dostawcami energii elektrycznej w kraju X współpracują w zakresie ustalania ceny sprzedaży 1 kWh. Gdy P i G konsekwentnie współpracują (realizują uzgodnioną politykę cenową), każde z nich osiąga zysk na poziomie 100 jednostek. Jeżeli P i G jednocześnie próbują działań niezgodnych z porozumieniem, to obydwa osiągają zysk na poziomie 99 jednostek. Jeżeli natomiast jedno z przedsiębiorstw działa zgodnie z porozumieniem, a drugie łamie je, to osiągają one zysk odpowiednio 0 jednostek i 198 jednostek. Która z odpowiedzi jest prawdziwa?

- dominującą strategią zarówno dla P, jak i G jest współpraca, gdyż pozwala osiągnąć najwyższe zyski
- przy przedstawionych założeniach P nie ma strategii dominującej
- dominującą strategią zarówno dla P, jak i G jest zdrada
- przy przedstawionych założeniach G nie ma strategii dominującej

16. Krzywa Engla:

- to krzywa zależności między konsumowaną ilością dobra X a ceną jego substytutu
- w przypadku dóbr niższego rzędu ma nachylenie ujemne
- w przypadku dóbr normalnych ma nachylenie ujemne
- to inne określenie cenowej ścieżki konsumpcji

17. Najdłużej trwającymi cyklami koniunkturalnymi są cykle:

- Kitchina
- Juglara
- Kuzneta
- Kondratiewa

18. Teoria lepkich płac wyjaśnia:

- wznoszący przebieg długookresowej krzywej zagregowanej podaży (funkcja rosnąca)
- opadający przebieg długookresowej krzywej zagregowanej podaży (funkcja malejąca)
- wznoszący przebieg krótkookresowej krzywej zagregowanej podaży
- istnienie neutralności pieniądza

19. Według Narodowego Banku Polskiego wielkość opóźnień w transmisji impulsów polityki pieniężnej do sfery realnej gospodarki w Polsce wynosi około:

- 3–4 miesiące
- 4–6 kwartałów
- 14–16 kwartałów
- 4 lata

20. W przypadku autarkii zawsze występuje następująca tożsamość (gdzie: Y – łączne dochody w gospodarce; C – konsumpcja; I – inwestycje; G – wydatki publiczne; NX – eksport netto):

- $S = Y + C - G$
- $S = I$
- $NX > 0$
- $Y = (1 + S) + I + G$

21. Instrumentem pochodnym jest:

- akcja uprzywilejowana co do głosu
- warrant
- list zastawny
- certyfikat inwestycyjny

22. Wskaźnik rentowności kapitału własnego:

- jest to różnica pomiędzy poziomem zysku netto a wielkością kapitału własnego
- informuje, ile jednostek kapitału własnego przypada na jedną jednostkę zysku netto
- jest równy iloczynowi wskaźnika rentowności majątku i mnożnika kapitału własnego
- zawsze przyjmuje wartości większe od 0

23. Bitcoin to:

- rodzaj pieniądza zdawkowego
- pieniądz papierowy
- pieniądz kruszcowy
- kryptowaluta

24. Które zdanie dotyczące oscylatora RSI (*relative strength index*, indeks siły względnej) jest prawdziwe?

- RSI przyjmuje wartości od -1 do 1
- RSI jest miernikiem stanu wykupienia lub wyprzedania rynku
- RSI jest miarą wpływu, jaką na wartość indeksu giełdowego mają notowania akcji danej spółki
- im wyższe wartości RSI, tym silniejszy jest sygnał kupna dla inwestora

25. Wskaż cztery elementy marketingu mix:

- produkt, usługa, klient, dostawca
- produkt, cena, promocja, dystrybucja
- dostawca, produkt, marka, klient
- dostawca, cena, promocja, klient

26. Weberowski model zarządzania sprawami publicznymi cechuje się:

- w pełni inkluzywnymi relacjami z otoczeniem
- sieciową zasadą zarządzania
- biurokratyczną strukturą organizacji
- częściowo inkluzywnymi relacjami z otoczeniem

27. W stanie niepewności podejmowanie decyzji odbywa się:

- przy wyższym poziomie niejasności niż w stanie ryzyka
- w sytuacji, gdy podejmujący decyzję wie z rozsądnym stopniem pewności jakie są możliwości i warunki towarzyszące każdej z decyzji
- przy niższym niebezpieczeństwie podjęcia błędnej decyzji niż w stanie pewności
- w sytuacji, w której dostępność poszczególnych możliwości jest znana z pewnym szacunkowym prawdopodobieństwem

28. Analiza SWOT to:

- ocena mocnych i słabych stron organizacji, a także szans oraz zagrożeń ze strony otoczenia, w jakim ona działa
- proces uczenia się przez porównywanie, jak inne organizacje realizują określone zadania na szczególnie wysokim poziomie jakościowym
- metoda oceny jednostki operacyjnej organizacji według kryterium stopy zwrotu oraz udziału organizacji w danym segmencie rynku
- metoda oceny postępu realizacji celów przez organizację

29. Ile podstawowych szczebli celów wyróżniamy w zarządzaniu organizacjami?

- 2 (misja i cele operacyjne)
- 3 (cele strategiczne, cele taktyczne i cele operacyjne)
- 4 (misja, cele strategiczne, cele taktyczne i cele operacyjne)
- 5 (misja, cele strategiczne, cele taktyczne, cele pośrednie i cele operacyjne)

30. Merchandising to:

- wykorzystywanie osób do formalnego reprezentowania organizacji wobec organów politycznych w celu wywierania wpływu na proces legislacyjny
- formuła wykorzystywania MLM (*multi-level marketing*)
- jedno z podejść do motywowania pracowników
- ogół aktywnych działań podejmowanych w punkcie sprzedaży związanych m.in. z ekspozycją towarów na półce w celu oddziaływania na nabywcę i poprawienia wyników sprzedaży